

**Административный регламент по предоставлению муниципальной услуги
«Выдача акта освидетельствования проведения основных работ по
строительству (реконструкции) объекта индивидуального жилищного строительства
с привлечением средств материнского (семейного) капитала»**

1. Общие положения

Общие сведения о государственной услуге

1.1. Административный регламент по предоставлению муниципальной услуги «Выдача акта освидетельствования проведения основных работ по строительству (реконструкции) объекта индивидуального жилищного строительства с привлечением средств материнского (семейного) капитала» (далее – Административный регламент) разработан в целях повышения качества предоставления муниципальной услуги по выдаче акта освидетельствования проведения основных работ по строительству (реконструкции) объекта индивидуального жилищного строительства с привлечением средств материнского (семейного) капитала (далее – муниципальная услуга) и определяет сроки и последовательность действий (административных процедур) при предоставлении муниципальной услуги.

Круг заявителей

1.2. Получателями муниципальной услуги являются физические лица, получившие государственный сертификат на материнский капитал и осуществляющие работы по строительству (реконструкции) объекта индивидуального жилищного строительства (далее - заявитель).

От имени заявителя в целях предоставления муниципальной услуги может обратиться любое физическое или юридическое лицо, наделенное соответствующими полномочиями в установленном законом порядке.

Порядок информирования о правилах предоставления муниципальной услуги

1.3.1. Информирование о порядке предоставления Услуги осуществляется:

1) непосредственно при личном приеме заявителя в администрации муниципального образования «Муйский район» (далее Уполномоченный орган) или многофункциональном центре предоставления государственных и муниципальных услуг (далее – многофункциональный центр);

2) по телефону в администрацию муниципального образования «Муйский район»;

3) письменно, в том числе посредством электронной почты, факсимильной связи;

4) посредством размещения в открытой и доступной форме информации:

- в федеральной государственной информационной системе «Единый портал государственных и муниципальных услуг (функций)» (<https://www.gosuslugi.ru/>) (далее - ЕПГУ);

- на региональном портале государственных и муниципальных услуг, являющегося государственной информационной системой субъекта Российской Федерации: «Портал

государственных и муниципальных услуг (функций) Республики Бурятия» <http://pgu.govrb.ru>, (далее - региональный портал);

- на официальном Интернет-сайте администрации муниципального образования «Муйский район» www.admmsk.ru,

5) посредством размещения информации на информационных стендах администрации муниципального образования «Муйский район» или многофункционального центра.

б) информирование заявителей о порядке предоставления муниципальной услуги в МФЦ, о ходе выполнения запроса о предоставлении муниципальной услуги, по иным вопросам, связанным с предоставлением муниципальной услуги, а также консультирование заявителей о порядке предоставления муниципальной услуги в МФЦ осуществляется в соответствии с графиком работы МФЦ.

Информирование осуществляется по вопросам, касающимся:

- способов подачи заявления о предоставлении Услуги;
- адресов Уполномоченного органа и многофункциональных центров, обращение в которые необходимо для предоставления Услуги;
- справочной информации о работе администрации муниципального образования «Муйский район»;
- документов, необходимых для предоставления Услуги;
- порядка и сроков предоставления Услуги;
- порядка получения сведений о ходе рассмотрения заявления о предоставлении Услуги и о результатах ее предоставления;
- по вопросам предоставления услуг, которые являются необходимыми и обязательными для предоставления Услуги (включая информирование о документах, необходимых для предоставления таких услуг);
- порядка досудебного (внесудебного) обжалования действия (бездействия) должностных лиц администрации муниципального образования «Муйский район», работников многофункциональных центров и принимаемых ими при предоставлении Услуги решений.

Получение информации по вопросам предоставления Услуги и услуг, которые являются необходимыми и обязательными для предоставления муниципальной услуги, осуществляется бесплатно.

1.3.2. При устном обращении Заявителя (лично или по телефону) должностное лицо администрации муниципального образования «Муйский район», работник многофункционального центра, осуществляющий консультирование, подробно и в вежливой (корректной) форме информирует обратившихся по интересующим вопросам.

Ответ на телефонный звонок должен начинаться с информации о наименовании органа (номера многофункционального центра), в который позвонил Заявитель, фамилии, имени, отчества (последнее при наличии) и должности специалиста, принявшего телефонный звонок.

Если должностное лицо администрации муниципального образования «Муйский район» не может самостоятельно дать ответ, телефонный звонок должен быть переадресован (переведен) на другое должностное лицо или же обратившемуся лицу должен быть сообщен телефонный номер, по которому можно будет получить необходимую информацию позднее.

Если подготовка ответа требует продолжительного времени должностное лицо

администрации муниципального образования «Муйский район», работник многофункционального центра может предложить Заявителю изложить обращение в письменной форме.

Должностное лицо администрации муниципального образования «Муйский район» не вправе осуществлять информирование, выходящее за рамки стандартных процедур и условий предоставления Услуги, и влияющее прямо или косвенно на принимаемое решение.

Продолжительность информирования по телефону не должна превышать 10 минут.

Информирование осуществляется в соответствии с графиком приема граждан.

1.3.3. По письменному обращению должностное лицо администрации муниципального образования «Муйский район», ответственное за предоставление услуги, подробно в письменной форме разъясняет гражданину сведения по вопросам, указанным в пункте 1.6. настоящего Регламента, в порядке, установленном Федеральным законом от 2 мая 2006 г. №59-ФЗ «О порядке рассмотрения обращений граждан Российской Федерации» (далее - Федеральный закон № 59-ФЗ).

В случае поступления от заявителя обращения в письменной (электронной) форме ответ на обращение направляется также в письменной (электронной) форме не позднее 30 календарных дней со дня регистрации обращения. При направлении ответа указывается должность лица, подписавшего ответ, а также фамилия, имя, отчество (последнее - при наличии) и номер телефона исполнителя.

1.3.4. На ЕПГУ размещаются сведения, предусмотренные Положением о федеральной государственной информационной системе «Федеральный реестр государственных и муниципальных услуг (функций)», утвержденным постановлением Правительства Российской Федерации от 24 октября 2011 г. №861.

Доступ к информации о сроках и порядке предоставления муниципальной услуги осуществляется без выполнения заявителем каких-либо требований, в том числе без использования программного обеспечения, установка которого на заявителя требует заключения лицензионного или иного соглашения с правообладателем программного обеспечения, предусматривающего взимание платы, регистрацию или авторизацию заявителя, или предоставление им персональных данных.

1.3.5. На Официальных сайтах, стендах в местах предоставления Услуги и услуг, которые являются необходимыми и обязательными для предоставления Услуги, и в многофункциональном центре размещается следующая информация:

- место нахождения и график работы администрации муниципального образования «Муйский район» и структурных подразделений, ответственных за предоставление Услуги, а также многофункциональных центров;

- справочные телефоны структурных подразделений администрации муниципального образования «Муйский район», ответственных за предоставление Услуги, в том числе номер телефона автоинформатора (при наличии);

Адреса официальных сайтов, а также электронной почты и (или) формы обратной связи администрации муниципального образования «Муйский район» в информационно – телекоммуникационной сети «Интернет».

Администрация муниципального образования «Муйский район»:

адрес: 671561, Республика Бурятия Муйский район, п. Таксимо, ул. Советская д. 10 «а»,

Адрес электронной почты: E-Mail: admmsk@icm.buryatia.ru

Официальный сайт: admmsk.ru

Контактные телефоны: тел./факс (30132)55-4-76/ 55-4-33 приемная, 55-1-81 отдел строительства и архитектуры.

График работы:

С понедельника по четверг с 8.30 до 17.30 час.

Пятница с 8.30 до 12.30 час. Обед с 12.30 до 13.30 час.

Выходные дни - суббота, воскресенье.

Многофункциональный центр в поселке Таксимо

адрес: 671561, Республика Бурятия, Муйский район, поселок Таксимо, улица Железнодорожников, 16

Официальный сайт:

<http://mfc.govrb.ru> (Официальный сайт);

<http://mfc.govrb.ru/preorder> (Онлайн запись на прием);

<http://188.170.228.14:8181/status-viewer> (Проверить статус заявления);

Контактные телефоны: тел. +7 (3012) 28-72-87 (горячая линия); +7 (30132) 5-52-06;
+7 (30132) 5-52-07;

График работы:

С понедельника по четверг с 8.30 до 17.30 час;

Пятница с 8.30 до 16.30 час; Суббота с 9.00 до 12.00 час;

Последняя среда месяца с 8.30 до 15.00 час; Выходные дни - воскресенье.

1.3.6. В залах ожидания Уполномоченного органа размещаются нормативные правовые акты, регулирующие порядок предоставления Услуги, в том числе копия административного регламента ее предоставления, утвержденного в установленном Федеральным законом от 27 июня 2010 г. №210 – ФЗ «Об организации предоставления государственных и муниципальных услуг» порядке, которые по требованию заявителя предоставляются ему для ознакомления.

1.3.7. Размещение информации о порядке предоставления муниципальной услуги на информационных стендах в помещении многофункционального центра осуществляется в соответствии с соглашением, заключенным между многофункциональным центром и администрацией муниципального образования «Муйский район» в соответствии с требованиями, установленными постановлением Правительства Российской Федерации от 27 сентября 2011 г. №797 «О взаимодействии между многофункциональными центрами предоставления государственных и муниципальных услуг и федеральными органами исполнительной власти, органами государственных внебюджетных фондов, органами государственной власти субъектов Российской Федерации, органами местного самоуправления», с учетом требований к информированию, установленных настоящим Регламентом.

1.3.8. Информация о ходе рассмотрения заявления о предоставлении Услуги и о результатах ее предоставления может быть получена Заявителем (его представителем), а также в формате автоматических статусов в личном кабинете на ЕПГУ, в соответствующем структурном подразделении администрации муниципального образования «Муйский район» при обращении Заявителя лично, по телефону, посредством электронной почты.

2. Стандарт предоставления муниципальной услуги

Наименование муниципальной услуги

2.1. «Выдача акта освидетельствования проведения основных работ по строительству (реконструкции) объекта индивидуального жилищного строительства с привлечением средств материнского (семейного) капитала».

Предоставление муниципальной услуги осуществляется

2.2. Услуга предоставляется администрацией муниципального образования «Муйский район» Республики Бурятия.

Непосредственным исполнителем по предоставлению муниципальной услуги является отдел строительства и архитектуры администрации муниципального образования «Муйский район» (далее – должностное лицо администрации муниципального образования «Муйский район»).

МФЦ участвует в предоставлении муниципальной услуги в части:

- информирования по вопросам предоставления муниципальной услуги;
- приема заявлений и документов, необходимых для предоставления муниципальной услуги;
- выдачи результата предоставления муниципальной услуги.

Заявитель вправе подать заявление о предоставлении Услуги через МФЦ в соответствии с соглашением о взаимодействии между МФЦ и администрацией муниципального образования «Муйский район», почтовым отправлением или с помощью ЕПГУ, РПГУ.

Запрещается требовать от Заявителя осуществления действий, в том числе согласований, необходимых для получения Услуги и связанных с обращением в иные государственные органы и организации, за исключением получения услуг, включенных в перечень услуг, которые являются необходимыми и обязательными для предоставления Услуги.

Результатом предоставления муниципальной услуги являются

2.3. Выдача акта освидетельствования проведения основных работ по строительству (реконструкции) объекта индивидуального жилищного строительства, осуществляемому с привлечением средств материнского (семейного) капитала (далее - акт освидетельствования);

отказ в выдаче акта освидетельствования.

Срок предоставления муниципальной услуги

2.4. Муниципальная услуга предоставляется в срок, не превышающий 10 рабочих дней со дня поступления заявления о выдаче акта освидетельствования.

**Перечень нормативных правовых актов, регулирующих отношения,
возникающие в связи с предоставлением муниципальной услуги**

2.5. Конституция Российской Федерации;

Жилищный кодекс Российской Федерации от 29.12.2004 № 188-ФЗ;

Федеральный закон от 06.10.2003 № 131-ФЗ «Об общих принципах организации местного самоуправления в Российской Федерации»;

Постановление Правительства Российской Федерации от 12.12.2007 № 862 «О Правилах направления средств (части средств) материнского (семейного) капитала на улучшение жилищных условий»;

Постановление Правительства Российской Федерации от 18.08.2011 № 686 «Об утверждении Правил выдачи документа, подтверждающего проведение основных работ по строительству (реконструкции) объекта индивидуального жилищного строительства, осуществляемому с привлечением средств материального (семейного) капитала»;

Приказ Министерства регионального развития Российской Федерации от 17.06.2011 № 286 «Об утверждении формы документа, подтверждающего проведение основных работ по строительству объекта индивидуального жилищного строительства (монтаж фундамента, возведение стен и кровли) или проведение работ по реконструкции объекта индивидуального жилищного строительства, в результате которых общая площадь жилого помещения (жилых помещений) реконструируемого объекта увеличивается не менее чем на учетную норму площади жилого помещения, устанавливаемую в соответствии с жилищным законодательством Российской Федерации».

Перечень нормативных правовых актов, регулирующих предоставление Услуги (с указанием их реквизитов и источников официального опубликования), размещается на официальном сайте уполномоченного органа, на ЕПГУ, РПГУ.

Администрация муниципального образования «Муйский район» обеспечивает размещение и актуализацию перечня нормативных правовых актов, регулирующих предоставление муниципальной услуги, на своем официальном сайте admmsk.ru.

**Исчерпывающий перечень документов, необходимых в соответствии с
нормативными правовыми актами для предоставления муниципальной услуги и
услуг, которые являются необходимыми и обязательными для предоставления
муниципальной услуги**

2.6. Для получения муниципальной услуги заявитель самостоятельно представляет в уполномоченный орган или в МФЦ следующие документы:

заявление о выдаче акта освидетельствования, которое оформляется по форме согласно Приложению № 3 к настоящему Административному регламенту (далее - заявление);

документ, удостоверяющий личность, а в случае обращения доверенного лица - документ, удостоверяющий личность доверенного лица;

в случае обращения доверенного лица - доверенность, оформленную в установленном действующим законодательством порядке, на предоставление права от имени заявителя подавать соответствующее заявление, получать необходимые документы и выполнять иные действия, связанные с получением муниципальной услуги;

государственный сертификат на материнский (семейный) капитал.

К заявлению может быть приложен документ, подтверждающий факт создания объекта индивидуального жилищного строительства (кадастровый паспорт здания, сооружения, объекта незавершенного строительства или кадастровая выписка об объекте недвижимости). Непредставление заявителем указанного документа не является основанием к отказу в предоставлении муниципальной услуги.

Исчерпывающий перечень документов, необходимых в соответствии с нормативными правовыми актами для предоставления муниципальной услуги, которые находятся в распоряжении государственных органов, органов местного самоуправления и иных органов, участвующих в предоставлении муниципальной услуги, и которые заявитель вправе представить

2.7. Документы и информация, необходимые в соответствии с нормативными правовыми актами для предоставления муниципальной услуги, которые находятся в распоряжении иных органов и организаций и запрашиваются уполномоченным органом в органах (организациях), в распоряжении которых они находятся, если заявитель не представил такие документы и информацию самостоятельно, отсутствуют.

Указание на запрет требовать от заявителя:

2.8. 1) представления документов и информации или осуществления действий, представление или осуществление которых не предусмотрено нормативными правовыми актами, регулирующими отношения, возникающие в связи с предоставлением муниципальной услуги;

2) представления документов и информации, в том числе подтверждающих внесение заявителем платы за предоставление муниципальной услуги, которые находятся в распоряжении органов, предоставляющих государственные услуги, органов, предоставляющих муниципальные услуги, иных государственных органов, органов местного самоуправления либо подведомственных государственным органам или органам местного самоуправления организаций, участвующих в предоставлении государственных и муниципальных услуг, за исключением документов, включенных в определенной части 6 статьи 7 Федерального закона от 27.07.2010 N 210-ФЗ "Об организации предоставления государственных муниципальных услуг" перечень документов. Заявитель вправе представить указанные документы и информацию по собственной инициативе;

3) осуществления действий, в том числе согласований, необходимых для получения муниципальной услуги и связанных с обращением в иные государственные органы, органы местного самоуправления, организации, за исключением получения услуг и получения документов и информации, предоставляемых в результате предоставления таких услуг, включенных в перечни, указанные в части 1 статьи 9 Федерального закона от 27.07.2010 N 210-ФЗ "Об организации предоставления государственных муниципальных услуг";

4) представления документов и информации, отсутствие и (или) недостоверность которых не указывались при первоначальном отказе в приеме документов, необходимых для предоставления муниципальной услуги, либо в предоставлении муниципальной услуги, за исключением следующих случаев:

а) изменение требований нормативных правовых актов, касающихся предоставления муниципальной услуги, после первоначальной подачи заявления о предоставлении муниципальной услуги;

б) наличие ошибок в заявлении о предоставлении муниципальной услуги и документах, поданных заявителем после первоначального отказа в приеме документов, необходимых для предоставления муниципальной услуги, либо в предоставлении муниципальной услуги и не включенных в представленный ранее комплект документов;

в) истечение срока действия документов или изменение информации после первоначального отказа в приеме документов, необходимых для предоставления муниципальной услуги, либо в предоставлении муниципальной услуги;

г) выявление документально подтвержденного факта (признаков) ошибочного или противоправного действия (бездействия) должностного лица органа, предоставляющего муниципальную услугу, муниципального служащего, работника многофункционального центра, при первоначальном отказе в приеме документов, необходимых для предоставления муниципальной услуги, либо в предоставлении муниципальной услуги, о чем в письменном виде за подписью руководителя органа, предоставляющего муниципальную услугу, руководителя многофункционального центра при первоначальном отказе в приеме документов, необходимых для предоставления муниципальной услуги, уведомляется заявитель, а также приносятся извинения за доставленные неудобства.

Исчерпывающий перечень оснований для отказа в приеме документов, необходимых для предоставления муниципальной услуги

2.9. Основанием для отказа в приеме документов, необходимых для предоставления муниципальной услуги, является представление заявителем документов, оформленных не в соответствии с установленным порядком (наличие исправлений, серьезных повреждений, не позволяющих однозначно истолковать их содержание, отсутствие в заявлении подписи заявителя).

Основания для приостановления предоставления муниципальной услуги.

2.10. Основания для приостановления предоставления муниципальной услуги не установлены.

Основаниями для отказа в предоставлении муниципальной услуги являются:

2.11. Уполномоченный орган отказывает в выдаче акта освидетельствования в случае, если:

1) представление заявителем неполного комплекта документов, предусмотренного пунктом 2.6 настоящего Административного регламента;

2) в случае, если в ходе освидетельствования проведения основных работ по строительству объекта индивидуального жилищного строительства (монтаж фундамента, возведение стен и кровли) будет установлено, что такие работы не выполнены в полном объеме;

3) в случае, если в ходе освидетельствования проведения работ по реконструкции объекта индивидуального жилищного строительства будет установлено, что в результате таких работ общая площадь жилого помещения не увеличивается, либо увеличивается менее чем на учетную норму площади жилого помещения, устанавливаемую в соответствии с жилищным законодательством Российской Федерации.

Решение об отказе в выдаче акта освидетельствования доводится уполномоченным органом до сведения лица, получившего государственный сертификат на материнский (семейный) капитал, либо его представителя в порядке и срок, предусмотренные пунктом 4 настоящих Правил.

Решение об отказе в выдаче акта освидетельствования может быть обжаловано в судебном порядке.

Услуги, являющиеся необходимыми и обязательными для предоставления муниципальной услуги

2.12. Услуги, являющиеся необходимыми и обязательными для предоставления муниципальной услуги, отсутствуют.

Порядок, размер и основания взимания платы государственной пошлины или иной платы, взимаемой за предоставление муниципальной услуги.

2.13. Предоставление муниципальной услуги осуществляется бесплатно.

Максимальный срок ожидания в очереди при подаче запроса о предоставлении муниципальной услуги и при получении результата предоставления муниципальной услуги

2.14. Максимальный срок ожидания в очереди при подаче документов, а также при получении результата предоставления муниципальной услуги составляет не более 15 минут.

Срок и порядок регистрации запроса заявителя о предоставлении муниципальной услуги.

2.15. Заявление о предоставлении муниципальной услуги, представленное заявителем лично, либо его представителем, регистрируется уполномоченным органом в течение 1 рабочего дня с даты поступления такого заявления.

Заявление о предоставлении муниципальной услуги, представленное заявителем либо его представителем через МФЦ, регистрируется уполномоченным органом в день поступления от МФЦ.

Заявление, поступившее в электронной форме на ЕПГУ, РПГУ регистрируется уполномоченным органом в день его поступления в случае отсутствия автоматической регистрации запросов на ЕПГУ, РПГУ.

Заявление, поступившее в нерабочее время, регистрируется уполномоченным органом в первый рабочий день, следующий за днем его получения.

Требования к помещениям, в которых предоставляется муниципальная услуга, к месту ожидания и приема заявителей, размещению и оформлению визуальной, текстовой информации о порядке предоставления муниципальной услуги

2.16. Помещения уполномоченного органа для предоставления муниципальной услуги размещаются на первом этаже здания, оборудованного отдельным входом, либо в отдельно стоящем здании для свободного доступа заявителей. Передвижение по помещениям уполномоченного органа, в которых проводится прием заявления и документов, не должно создавать затруднений для лиц с ограниченными возможностями

здоровья.

При расположении помещения уполномоченного органа на верхнем этаже специалисты уполномоченного органа обязаны осуществлять прием заявителей на первом этаже, если по состоянию здоровья заявитель не может подняться по лестнице.

На территории, прилегающей к зданию уполномоченного органа, организуются места для парковки автотранспортных средств, в том числе места для парковки автотранспортных средств инвалидов (не менее 10 процентов мест, но не менее одного места), доступ заявителей к парковочным местам является бесплатным.

Помещение уполномоченного органа для приема заявителей оборудуется информационными стендами, на которых размещается форма заявления с образцом ее заполнения и перечень документов, необходимых для предоставления муниципальной услуги.

Помещения, в которых осуществляются действия по предоставлению муниципальной услуги, обеспечиваются компьютерами, средствами связи, включая доступ к информационно - телекоммуникационной сети "Интернет", оргтехникой, канцелярскими принадлежностями, информационными и справочными материалами, наглядной информацией, стульями и столами, средствами пожаротушения и оповещения о возникновении чрезвычайной ситуации, доступом к региональной системе межведомственного электронного взаимодействия, а также обеспечивается доступность для инвалидов к указанным помещениям в соответствии с законодательством Российской Федерации о социальной защите инвалидов.

Зал ожидания, места для заполнения запросов и приема заявителей оборудуются стульями, и (или) кресельными секциями, и (или) скамьями.

Информационные материалы, предназначенные для информирования заявителей о порядке предоставления муниципальной услуги, размещаются на информационных стендах, расположенных в местах, обеспечивающих доступ к ним заявителей.

Информационные материалы, предназначенные для информирования заявителей о порядке предоставления муниципальной услуги, размещаются на информационных стендах, расположенных в местах, обеспечивающих доступ к ним заявителей, и обновляются при изменении законодательства, регулирующего предоставление муниципальной услуги, и справочных сведений.

Информационные стенды должны располагаться в месте, доступном для просмотра (в том числе при большом количестве посетителей).

Для обеспечения доступности получения муниципальной услуги маломобильными группами населения здания и сооружения, в которых оказывается услуга, оборудуются согласно нормативным требованиям «СП 59.13330.2016. Свод правил. Доступность зданий и сооружений для маломобильных групп населения. Актуализированная редакция СНиП 35-01-2001».

В кабинете по приему маломобильных групп населения имеется медицинская аптечка, питьевая вода. При необходимости сотрудник уполномоченного органа, осуществляющий прием, может вызвать карету неотложной скорой помощи.

При обращении гражданина с нарушениями функций опорно-двигательного аппарата работники уполномоченного органа предпринимают следующие действия:

- открывают входную дверь и помогают гражданину беспрепятственно посетить здание уполномоченного органа, а также заранее предупреждают о существующих барьерах в здании;

- выясняют цель визита гражданина и сопровождают его в кабинет по приему заявления; помогают гражданину сесть на стул или располагают кресло-коляску у стола напротив специалиста, осуществляющего прием;

- сотрудник уполномоченного органа, осуществляющий прием, принимает гражданина вне очереди, консультирует, осуществляет прием заявления с необходимыми документами, оказывает помощь в заполнении бланков, копирует документы;

- по окончании предоставления муниципальной услуги сотрудник уполномоченного органа, осуществляющий прием, помогает гражданину покинуть кабинет, открывает двери, сопровождает гражданина до выхода из здания и помогает покинуть здание; передает гражданина сопровождающему лицу или по его желанию вызывает автотранспорт и оказывает содействие при его посадке.

При обращении граждан с недостатками зрения работники уполномоченного органа предпринимают следующие действия:

- сотрудник уполномоченного органа, осуществляющий прием, принимает гражданина вне очереди, помогает сориентироваться, сесть на стул, консультирует, вслух прочитывает документы и далее по необходимости производит их выдачу. При общении с гражданином с недостатками зрения необходимо общаться непосредственно с ним самим, а не с сопровождающим его лицом, в беседе пользоваться обычной разговорной лексикой, в помещении не следует отходить от него без предупреждения;

- сотрудник уполномоченного органа оказывает помощь в заполнении бланков, копирует необходимые документы. Для подписания заявления подводит лист к авторучке гражданина, помогает сориентироваться и подписать бланк. При необходимости выдаются памятки для слабовидящих с крупным шрифтом;

- по окончании предоставления муниципальной услуги сотрудник уполномоченного органа, осуществляющий прием, помогает гражданину встать со стула, выйти из кабинета, открывает двери, сопровождает гражданина к выходу из здания, и провожает на улицу, заранее предупредив посетителя о существующих барьерах в здании, передает гражданина сопровождающему лицу или по желанию гражданина вызывает автотранспорт.

При обращении гражданина с дефектами слуха работники уполномоченного органа предпринимают следующие действия:

- сотрудник уполномоченного органа, осуществляющий прием граждан с нарушением слуха, обращается непосредственно к нему, спрашивает о цели визита и дает консультацию размеренным, спокойным темпом речи, при этом смотрит в лицо посетителя, говорит ясно, слова дополняет понятными жестами, возможно общение в письменной форме либо через переводчика жестового языка (сурдопереводчика);

- сотрудник уполномоченного органа, осуществляющий прием, оказывает помощь и содействие в заполнении бланков заявлений, копирует необходимые документы.

Требования к комфортности и доступности предоставления государственной услуги в МФЦ устанавливаются постановлением Правительства Российской Федерации от 22.12.2012 № 1376 «Об утверждении Правил организации деятельности многофункциональных центров предоставления государственных и муниципальных услуг».

Показатели доступности и качества предоставления муниципальной услуги

2.17. Показателями доступности и качества предоставления муниципальной услуги являются:

Количество взаимодействий заявителя с сотрудником уполномоченного органа при предоставлении муниципальной услуги - 2.

Продолжительность взаимодействий заявителя с сотрудником уполномоченного органа при предоставлении муниципальной услуги - не более 15 минут.

Возможность получения информации о ходе предоставления муниципальной услуги, в том числе с использованием информационно - телекоммуникационных технологий.

2.17.1. Иными показателями качества и доступности предоставления муниципальной услуги являются:

расположенность помещений уполномоченного органа, предназначенных для предоставления муниципальной услуги, в зоне доступности к основным транспортным магистралям;

степень информированности заявителя о порядке предоставления муниципальной услуги (доступность информации о муниципальной услуге, возможность выбора способа получения информации);

возможность выбора заявителем форм обращения за получением муниципальной услуги;

доступность обращения за предоставлением муниципальной услуги, в том числе для лиц с ограниченными возможностями здоровья;

своевременность предоставления муниципальной услуги в соответствии со стандартом ее предоставления;

соблюдение сроков предоставления муниципальной услуги и сроков выполнения административных процедур при предоставлении муниципальной услуги;

возможность получения информации о ходе предоставления муниципальной услуги;

отсутствие обоснованных жалоб со стороны заявителя по результатам предоставления муниципальной услуги;

открытый доступ для заявителей к информации о порядке и сроках предоставления муниципальной услуги, порядке обжалования действий (бездействия) уполномоченного органа, руководителя уполномоченного органа либо специалиста уполномоченного органа;

наличие необходимого и достаточного количества специалистов уполномоченного органа, а также помещений уполномоченного органа, в которых осуществляется прием заявлений и документов от заявителей.

2.17.2. Уполномоченным органом обеспечивается создание инвалидам и иным маломобильным группам населения следующих условий доступности муниципальной услуги в соответствии с требованиями, установленными законодательными и иными нормативными правовыми актами:

оказание инвалидам помощи, необходимой для получения в доступной для них форме информации о правилах предоставления муниципальной услуги, в том числе об оформлении необходимых для получения муниципальной услуги документов, о совершении ими других необходимых для получения муниципальной услуги действий;

предоставление муниципальной услуги инвалидам по слуху, при необходимости, с использованием русского жестового языка, включая обеспечение допуска в помещение сурдопереводчика, тифлосурдопереводчика;

оказание помощи инвалидам в преодолении барьеров, мешающих получению муниципальной услуги наравне с другими лицами.

2.17.3. При предоставлении муниципальной услуги взаимодействие заявителя со специалистом уполномоченного органа осуществляется при личном обращении заявителя: для получения информации по вопросам предоставления муниципальной услуги; для подачи заявления и документов; для получения информации о ходе предоставления муниципальной услуги; для получения результата предоставления муниципальной услуги.

Продолжительность взаимодействия заявителя со специалистом уполномоченного органа не может превышать 15 минут.

2.17.4. Предоставление муниципальной услуги в МФЦ возможно при наличии заключенного соглашения о взаимодействии между уполномоченным органом и МФЦ.

Уполномоченный орган обеспечивает информирование заявителей о возможности получения муниципальной услуги на базе МФЦ. В случае подачи заявления о предоставлении муниципальной услуги в МФЦ непосредственное предоставление муниципальной услуги осуществляется уполномоченным органом.

Иные требования, в том числе учитывающие особенности предоставления муниципальной услуги в многофункциональных центрах предоставления государственных и муниципальных услуг и особенности предоставления муниципальной услуги в электронной форме

2.18.1. Заявитель предоставляет документы в Уполномоченный орган, осуществляющий согласование, либо через МФЦ в соответствии с заключенным ими в установленном Правительством Российской Федерации порядке соглашением о взаимодействии.

2.18.2. Заявитель вправе обратиться за предоставлением муниципальной услуги и подать документы, указанные в пункте 2.6. настоящего административного регламента в электронной форме через ЕПГУ, РПГУ с использованием электронных документов, подписанных электронной подписью в соответствии с требованиями Федерального закона от 06.04.2011 № 63-ФЗ «Об электронной подписи».

Уполномоченный орган обеспечивает информирование заявителей о возможности получения муниципальной услуги через ЕПГУ, РПГУ.

Обращение за услугой через ЕПГУ, РПГУ осуществляется путем заполнения интерактивной формы заявления (формирования запроса о предоставлении муниципальной услуги, содержание которого соответствует требованиям формы заявления, установленной настоящим административным регламентом) (далее - запрос).

Электронные документы предоставляются в следующих форматах:

- а) xml – для формализованных документов;
- б) doc, docx, odt – для документов с текстовым содержанием, не включающим формулы (за исключением документов, указанных в подпункте «в» настоящего пункта);
- в) xls,xlsx, ods – для документов, содержащих расчеты;
- г) pdf, jpg, jpeg – для документов с текстовым содержанием, в том числе включающих формулы и (или) графические изображения (за исключением документов, указанных в подпункте «в» настоящего пункта), а также документов с графическим содержанием.

Допускается формирование электронного документа путем сканирования непосредственно с оригинала документа (использование копий не допускается), которое осуществляется с сохранением ориентации оригинала документа в разрешении 300-500 dpi (масштаб 1:1) с использованием следующих режимов:

- «черно-белый» (при отсутствии в документе графических изображений и (или) цветного текста);

- «оттенки серого» (при наличии в документе графических изображений, отличных от цветного графического изображения);

- «цветной» или «режим полной цветопередачи» (при наличии в документе цветных графических изображений либо цветного текста);

с сохранением всех аутентичных признаков подлинности, а именно: графической подписи лица, печати, углового штампа бланка;

Количество файлов должно соответствовать количеству документов, каждый из которых содержит текстовую и (или) графическую информацию.

Электронные документы должны обеспечивать:

- возможность идентифицировать документ и количество листов в документе;

- для документов, содержащих структурированные по частям, главам, разделам (подразделам) данные и закладки, обеспечивающие переходы по оглавлению и (или) к содержащимся в тексте рисункам и таблицам.

Документы, подлежащие представлению в формате xls,xlsx или ods, формируются в виде отдельного электронного документа.

Обращение заявителя в уполномоченный орган указанным способом обеспечивает возможность направления и получения однозначной и конфиденциальной информации, а также промежуточных сообщений и ответной информации в электронном виде с использованием электронной подписи в порядке, предусмотренном законодательством Российской Федерации.

2.18.3. При предоставлении муниципальной услуги в электронной форме посредством ЕПГУ, РПГУ заявителю обеспечивается:

- получение информации о порядке и сроках предоставления муниципальной услуги;

- запись на прием в уполномоченный орган для подачи заявления и документов;

- формирование запроса;

- прием и регистрация уполномоченным органом запроса и документов;

- получение результата предоставления муниципальной услуги;

- получение сведений о ходе выполнения запроса.

При направлении запроса используется простая электронная подпись, при условии, что личность заявителя установлена при активации учетной записи.

Информация о предоставляемой муниципальной услуге, формы заявлений могут быть получены с использованием ресурсов в сети Интернет, указанных в пункте 1.3 настоящего Административного регламента.

Заявление и документы, предусмотренные пунктом 2.6 настоящего Административного регламента, могут быть поданы заявителем в уполномоченный орган лично, либо с использованием Единого портала государственных и муниципальных услуг, или Портала государственных и муниципальных услуг Республики Бурятия, или официальных сайтов уполномоченных органов либо через должностных лиц МФЦ, с которыми у уполномоченных органов заключены соглашения о взаимодействии.

Предоставление муниципальной услуги в электронной форме, в том числе подача заявителем заявления и документов или заявления об электронной записи в электронной форме с использованием Единого портала государственных и муниципальных услуг, осуществляется в соответствии с законодательством Российской Федерации и законодательством Республики Бурятия. Состав административных процедур, предоставляемых в электронном виде, а также действий заявителя по получению информации о предоставлении государственной услуги в электронном виде определяется в соответствии с содержанием этапов перехода на предоставление государственной услуги в электронном виде.

3. Состав, последовательность и сроки выполнения административных процедур, требования к порядку их выполнения, в том числе особенности выполнения административных процедур в электронной форме

3.1. Предоставление муниципальной услуги включает в себя следующие административные процедуры:

- 1) Установление личности Заявителя (представителя Заявителя);
- 2) Регистрация заявления и документов на предоставление муниципальной услуги;
- 3) Проверка комплектности документов, необходимых для предоставления Услуги;
- 4) Получение сведений посредством единой системы межведомственного электронного взаимодействия (далее – СМЭВ);
- 5) Рассмотрение документов, необходимых для предоставления Услуги;
- 6) Уведомление заявителя о представлении документов и (или) информации, необходимой для выдачи акта освидетельствования проведения основных работ по строительству (реконструкции) объекта индивидуального жилищного строительства с привлечением средств материнского (семейного) капитала (если есть необходимость);
- 7) Принятие решения о выдаче (об отказе в выдаче) акта освидетельствования проведения основных работ по строительству (реконструкции) объекта индивидуального жилищного строительства с привлечением средств материнского (семейного) капитала;
- 8) Регистрация, выдача (направление) документов по результатам предоставления муниципальной услуги.

Блок-схема предоставления муниципальной услуги представлена в Приложении № 1 к настоящему административному регламенту.

Приём заявления и иных документов, необходимых для предоставления муниципальной услуги, при личном обращении заявителя

3.2. Основанием (юридическим фактом) начала выполнения административной процедуры является обращение заявителя за предоставлением муниципальной услуги в уполномоченный орган с соответствующим заявлением и документами, необходимыми для предоставления муниципальной услуги.

3.3. Должностным лицом, осуществляющим административную процедуру, является должностное лицо уполномоченного органа, уполномоченное на прием заявления и документов для предоставления муниципальной услуги (далее – должностное лицо, ответственное за прием заявления и документов).

3.4. Должностное лицо, ответственное за прием заявления и документов:

- 1) осуществляет прием заявления и документов;

- 2) проверяет правильность оформления представленных заявителем документов;
- 3) проверяет комплектность представленных заявителем документов согласно пункту 2.6 настоящего Административного регламента.

3.5. В случае неправильного оформления заявления о предоставлении муниципальной услуги должностным лицом, ответственным за прием заявления и документов, оказывается помощь заявителю в оформлении нового заявления.

Если при проверке комплектности представленных заявителем документов, исходя из соответственно требований пункта 2.6 Административного регламента, должностное лицо, ответственное за прием заявления и документов, выявляет, что документы, представленные заявителем для получения муниципальной услуги, не соответствуют установленным Административным регламентом требованиям, оно уведомляет заявителя о перечне недостающих документов и предлагает повторно обратиться, собрав необходимый пакет документов.

В случае отказа заявителя от доработки документов, должностное лицо, ответственное за прием заявления и документов, принимает документы, обращая внимание заявителя, что указанные недостатки будут препятствовать предоставлению муниципальной услуги.

При желании заявителя устранить препятствия, прервав подачу документов, должностное лицо, ответственное за прием заявления и документов, возвращает документы заявителю.

Максимальный срок выполнения действий, предусмотренных настоящим пунктом, составляет 15 минут.

3.6. Максимальный срок выполнения административной процедуры, предусмотренной пунктом 3.4 Административного регламента, составляет 1 рабочий день.

3.7. Критерием принятия решения является наличие заявления и документов, которые заявитель должен представить самостоятельно.

3.8. Результатом административной процедуры является прием документов, представленных заявителем, либо отказ в приеме документов в соответствии с пунктом 2.8 Административного регламента.

Способом фиксации результата административной процедуры является регистрация заявления в журнале регистрации входящих документов либо регистрация отказа в приеме документов.

Прием документов при обращении по почте либо в электронной форме

3.9. Основанием (юридическим фактом) для начала административной процедуры, является поступление в уполномоченный орган по почте либо в электронной форме с помощью автоматизированных информационных систем заявления о предоставлении муниципальной услуги.

3.10. Должностное лицо, ответственное за прием заявления и документов:

- 1) регистрирует поступившее заявление в журнале регистрации входящих документов;
- 2) проверяет правильность оформления представленных заявителем документов;
- 3) проверяет комплектность представленных заявителем документов согласно пункту 2.6 настоящего Административного регламента;
- 4) подготавливает, подписывает и направляет заявителю по почте на бумажном носителе либо в электронной форме (при наличии электронного адреса) уведомление о

регистрации заявления о предоставлении муниципальной услуги по форме согласно Приложению № 5 к Административному регламенту. Второй экземпляр уведомления на бумажном носителе хранится в уполномоченном органе.

В случае наличия оснований для отказа в приеме документов, предусмотренных пунктом 2.8 Административного регламента, должностное лицо, ответственное за прием заявления и документов подготавливает, подписывает и направляет заявителю по почте на бумажном носителе либо в электронной форме (при наличии электронного адреса) отказ в приеме документов с приложением представленных заявителем документов.

3.11. Максимальный срок административной процедуры не может превышать 1 рабочий день.

3.12. Критерием принятия решения является наличие запроса заявления и документов, представленных по почте, либо в электронной форме.

3.13. Результатом административной процедуры является прием документов, представленных заявителем, либо отказ в приеме документов.

Способом фиксации результата административной процедуры является регистрация заявления в журнале регистрации входящих документов либо регистрация отказа в приеме документов.

Прием заявления и иных документов, необходимых для предоставления муниципальной услуги, на базе МФЦ

3.14. Основанием (юридическим фактом) для приема документов на базе МФЦ, является обращение заявителя с заявлением и документами, необходимыми для предоставления муниципальной услуги, в МФЦ.

3.15. Сотрудник МФЦ, ответственный за прием и регистрацию документов, уточняет предмет обращения заявителя в МФЦ и проверяет соответствие испрашиваемой муниципальной услуги перечню предоставляемых государственных и муниципальных услуг на базе МФЦ.

3.16. При получении заявления о предоставлении муниципальной услуги и документов, необходимых для предоставления муниципальной услуги, по почте, от курьера или экспресс-почтой сотрудник МФЦ, ответственный за прием и регистрацию документов, регистрирует заявление в Электронном журнале.

3.17. Сотрудник МФЦ, ответственный за прием и регистрацию документов, при получении заявления о предоставлении муниципальной услуги и документов по почте, от курьера или экспресс-почтой:

- передает заявление и документы сотруднику МФЦ, ответственному за доставку документов в уполномоченные органы;

- составляет и направляет в адрес заявителя расписку о приеме пакета документов согласно Приложению № 6 к Административному регламенту.

3.18. При непосредственном обращении заявителя в МФЦ сотрудник МФЦ, ответственный за прием и регистрацию документов, проверяет правильность оформления документов, а также их комплектность в соответствии с требованиями пункта 2.6 Административного регламента. Если представленные документы не соответствуют требованиям пункта 2.6 Административного регламента, сотрудник МФЦ, ответственный за прием и регистрацию документов, разъясняет заявителю содержание недостатков, выявленных в представленных документах, и предлагает с согласия заявителя устранить недостатки.

При согласии заявителя устранить выявленные недостатки сотрудник МФЦ, ответственный за прием и регистрацию документов, прерывает прием и регистрацию документов и возвращает их заявителю для устранения выявленных недостатков.

При несогласии заявителя устранить выявленные недостатки сотрудник МФЦ, ответственный за прием и регистрацию документов, разъясняет, что указанное обстоятельство может стать основанием для отказа в предоставлении муниципальной услуги.

Сотрудник МФЦ, ответственный за прием и регистрацию документов, регистрирует заявление в Электронном журнале, после чего заявлению присваивается индивидуальный порядковый номер и оформляется расписка о приеме документов.

Максимальный срок выполнения действий устанавливается МФЦ, но не может превышать 50 минут при представлении документов заявителем при его непосредственном обращении в МФЦ и 2 часов при получении заявления о предоставлении муниципальной услуги и документов по почте, от курьера или экспресс-почтой.

3.19. Сотрудник МФЦ, ответственный за прием и регистрацию документов, принятое при непосредственном обращении заявителя в МФЦ и зарегистрированное заявление и представленные заявителем в МФЦ документы, передает сотруднику МФЦ, ответственному за формирование дела.

3.20. Сотрудник МФЦ, ответственный за формирование дела, формирует из поступивших документов дело (пакет документов), необходимое для предоставления муниципальной услуги (далее – дело), для передачи в уполномоченный орган.

3.21. Дело доставляется в уполномоченный орган сотрудником МФЦ, ответственным за доставку документов. Максимальный срок выполнения данного действия устанавливается соглашением уполномоченного органа о взаимодействии с МФЦ, но не может превышать 1 рабочего дня с момента непосредственного обращения заявителя с заявлением и документами в МФЦ или поступления в МФЦ заявления о предоставлении муниципальной услуги и документов по почте, от курьера или экспресс-почтой.

Должностное лицо уполномоченного органа, ответственное за прием заявления и документов, выдает сотруднику МФЦ, ответственному за доставку документов, расписку о принятии представленных документов. Максимальный срок выполнения действия составляет 10 минут.

3.22. Дальнейшее рассмотрение поступившего из МФЦ от заявителя заявления и представленных заявителем в МФЦ документов осуществляется уполномоченным органом в порядке, установленном пунктами 3.4, 3.6 – 3.8 Административного регламента.

3.23. Критерием приема документов на базе МФЦ является наличие заявления и документов, которые заявитель должен представить самостоятельно.

3.24. Результатом административной процедуры является доставка в уполномоченный орган заявления и представленных заявителем в МФЦ документов.

3.25. Способами фиксации результата административной процедуры являются регистрация представленного заявления в Электронном журнале, расписка МФЦ, выданная заявителю, о приеме документов, расписка уполномоченного органа о принятии представленных документов для предоставления муниципальной услуги.

Проверка представленных документов и принятие решения о возможности предоставления муниципальной услуги

3.26. Основанием (юридическим фактом) начала выполнения административной процедуры является получение уполномоченным органом заявления и приложенных к нему документов.

3.27. Должностным лицом, осуществляющим административную процедуру, является должностное лицо уполномоченного органа, уполномоченное на анализ документов (информации), необходимых для предоставления муниципальной услуги (далее – должностное лицо).

3.28. При предоставлении муниципальной услуги должностное лицо совершает следующие административные действия:

при наличии основания для отказа в предоставлении муниципальной услуги, предусмотренного подпунктом 1 пункта 2.9 настоящего Административного регламента, готовит и согласовывает уведомление об отказе в предоставлении муниципальной услуги;

при наличии полного комплекта документов, предусмотренного пунктом 2.6 настоящего Административного регламента, извещает членов комиссии по подготовке и выдаче акта освидетельствования основных работ по строительству (реконструкции) объекта индивидуального жилищного строительства, осуществляемому с привлечением средств материнского (семейного) капитала (далее - Комиссия), о необходимости проведения осмотра указанного в заявлении объекта;

вместе с членами Комиссии выезжает на осмотр объекта на место его расположения. Осмотр проводится в присутствии лица, получившего государственный сертификат на материнский (семейный) капитал, или его представителя. При проведении осмотра могут осуществляться обмеры и обследования освидетельствуемого объекта;

осуществляет заполнение бланка акта освидетельствования проведения основных работ по строительству объекта индивидуального жилищного строительства (монтаж фундамента, возведение стен и кровли) или проведение работ по реконструкции объекта индивидуального жилищного строительства, в результате которых общая площадь жилого помещения (жилых помещений) реконструируемого объекта увеличивается не менее чем на учетную норму площади жилого помещения, устанавливаемую в соответствии с жилищным законодательством РФ, утвержденного Приказом Минрегионразвития РФ от 17.06.2011 № 286;

при отсутствии оснований для отказа в предоставлении муниципальной услуги, предусмотренных подпунктами 2 и 3 пункта 2.9 настоящего Административного регламента, – обеспечивает подписание и утверждение акта освидетельствования проведения основных работ по строительству (реконструкции) объекта индивидуального жилищного строительства, осуществляемому с привлечением средств материнского (семейного) капитала, должностными лицами в установленном порядке;

при наличии оснований для отказа в предоставлении муниципальной услуги, предусмотренных подпунктами 2 и 3 пункта 2.9 настоящего Административного регламента, – готовит и согласовывает уведомление об отказе в предоставлении муниципальной услуги;

регистрирует подписанные документы и готовит их к выдаче (направлению) заявителю.

3.29. Максимально допустимый срок исполнения административной процедуры - 6 рабочих дней.

3.30. Результатом административной процедуры является оформление результата предоставления (или отказа в предоставлении) муниципальной услуги.

3.31. Способ фиксации результата административной процедуры - регистрация акта освидетельствования (уведомления об отказе в предоставлении муниципальной услуги).

Выдача (направление) результата предоставления муниципальной услуги

3.32. Основанием для начала административной процедуры является оформление результата предоставления (или отказа в предоставлении) муниципальной услуги.

3.33. Должностным лицом, осуществляющим административную процедуру, является должностное лицо уполномоченного органа, уполномоченное на выдачу (направление) результата предоставления муниципальной услуги (далее – должностное лицо).

3.34. Должностное лицо при наличии контактного телефона заявителя приглашает его в уполномоченный орган для получения результата муниципальной услуги.

3.35. Оригинал акта освидетельствования выдается заявителю на руки под роспись, в журнале регистрации указываются дата и время получения.

3.36. При отсутствии контактного телефона или при неявке заявителя за результатом предоставления муниципальной услуги в течение 2 рабочих дней со дня его устного уведомления результат предоставления муниципальной услуги направляется заявителю по почте заказным письмом с уведомлением.

3.37. Максимально допустимый срок исполнения административной процедуры - 3 рабочих дня.

3.38. Результатом административной процедуры является вручение (направление) заявителю результата предоставления муниципальной услуги.

4. Формы контроля за исполнением Административного регламента

Порядок осуществления текущего контроля за соблюдением и исполнением ответственными должностными лицами положений административного регламента и иных нормативных правовых актов, устанавливающих требования к предоставлению муниципальной услуги, а также принятием ими решений

4.1. Текущий контроль за соблюдением и исполнением настоящего Регламента, иных нормативных правовых актов, устанавливающих требования к предоставлению Услуги, осуществляется на постоянной основе должностными лицами Уполномоченного органа или многофункционального центра, уполномоченными на осуществление контроля за предоставлением Услуги.

Для текущего контроля используются сведения служебной корреспонденции, устная и письменная информация специалистов и должностных лиц Уполномоченного органа или многофункционального центра.

Текущий контроль осуществляется путем проведения плановых и внеплановых проверок:

- решений о предоставлении (об отказе в предоставлении) Услуги;
- выявления и устранения нарушений прав граждан;
- рассмотрения, принятия решений и подготовки ответов на обращения граждан, содержащие жалобы на решения, действия (бездействие) должностных лиц.

Порядок и периодичность осуществления проверок полноты и качества предоставления муниципальной услуги, в том числе порядок и формы контроля за полнотой и качеством предоставления муниципальной услуги

4.2. Текущий контроль за полнотой и качеством предоставления муниципальной услуги включает в себя проведение проверок, выявление и устранение нарушений, рассмотрение, принятие решений и подготовку ответов на обращения заинтересованных лиц, содержащие жалобы на решения, действия (бездействие) должностных лиц уполномоченного органа.

4.3. Проверки могут быть плановыми (осуществляться на основании полугодовых и годовых планов работы уполномоченного органа) и внеплановыми.

4.4. Плановые проверки проводятся должностными лицами уполномоченного органа с периодичностью, определяемой индивидуальными правовыми актами уполномоченного органа (распоряжениями), но не чаще одного раза в год.

Внеплановые проверки проводятся должностными лицами уполномоченного органа по поручению руководителя уполномоченного органа по обращению заинтересованных лиц или в установленных законодательством случаях.

Ответственность муниципальных служащих исполнительного органа и иных должностных лиц за решения и действия (бездействие) принимаемые (осуществляемые) в ходе предоставления муниципальной услуги.

4.5. По результатам проверок в случае выявления нарушений положений настоящего административного регламента и иных нормативных правовых актов, устанавливающих требования к предоставлению муниципальной услуги, виновные сотрудники и должностные лица несут ответственность в соответствии с законодательством Российской Федерации.

Сотрудники, ответственные за прием заявлений и документов, несут персональную ответственность за соблюдение сроков и порядка приема и регистрации документов.

Сотрудники, ответственные за подготовку документов, несут персональную ответственность за соблюдение сроков и порядка оформления документов.

Сотрудники, ответственные за выдачу (направление) документов, несут персональную ответственность за соблюдение порядка выдачи (направления) документов.

Должностное лицо, подписавшее документ, сформированный по результатам предоставления муниципальной услуги, несет персональную ответственность за правомерность принятого решения и выдачу (направление) такого документа лицу, представившему (направившему) заявление.

Персональная ответственность сотрудников и должностных лиц закрепляется в их должностных инструкциях в соответствии с требованиями законодательства Российской Федерации.

Положения, характеризующие требования к порядку и формам контроля за предоставлением муниципальной услуги, в том числе со стороны граждан, их объединений и организаций.

4.6.1. Контроль полноты и качества предоставления настоящей муниципальной услуги осуществляется Главой муниципального образования- руководителем администрации.

4.6.2. Контроль полноты и качества предоставления муниципальной услуги осуществляется путем:

- проведения проверок в целях выявления нарушений прав граждан;
- принятия мер по недопущению нарушения сроков выдачи постановления о присвоении и уточнении почтовых адресов объектам недвижимости;
- рассмотрения, принятия решений и подготовки ответов на обращения граждан, содержащие жалобы на решения, действия (бездействие) ответственных работников, участвующих в предоставлении муниципальной услуги.

4.6.3. Заявители вправе осуществлять контроль на любой стадии предоставления муниципальной услуги путем получения информации в соответствии с пунктом 2.15 раздела 2 настоящего Административного регламента.

5. Досудебный (внесудебный) порядок обжалования решений и действий (бездействия) уполномоченного органа, а также его должностных лиц при предоставлении муниципальной услуги

5.1. Информация для заинтересованных лиц об их праве на досудебное (внесудебное) обжалование действий (бездействия) и (или) решений, принятых (осуществленных) в ходе предоставления муниципальной услуги (далее - жалоба).

Заявители имеют право подать жалобу на решение и действие (бездействие) органа, предоставляющего муниципальную услугу, должностного лица, предоставляющего муниципальную услугу, муниципального служащего, руководителя органа, предоставляющего муниципальную услугу.

Жалоба подается в письменной форме на бумажном носителе, в электронной форме в орган, предоставляющий муниципальную услугу.

Жалоба на решения и действия (бездействие) органа, предоставляющего муниципальную услугу, должностного лица органа, предоставляющего муниципальную услугу, муниципального служащего, руководителя органа, предоставляющего муниципальную услугу, может быть направлена по почте, через МФЦ, с использованием информационно-телекоммуникационной сети «Интернет», официального сайта органа, предоставляющего муниципальную услугу, ЕПГУ, РПГУ, а также может быть принята при личном приеме заявителя.

Заявитель может обратиться с жалобой, в том числе в следующих случаях:

- 1) нарушение срока регистрации запроса о предоставлении муниципальной услуги;
- 2) нарушение срока предоставления муниципальной услуги;
- 3) требование у заявителя документов или информации либо осуществления действий, представление или осуществление которых не предусмотрено нормативными правовыми актами Российской Федерации, нормативными правовыми актами субъектов Российской Федерации, муниципальными правовыми актами для предоставления муниципальной услуги;
- 4) отказ в приеме документов, предоставление которых предусмотрено нормативными правовыми актами Российской Федерации, нормативными правовыми актами субъектов Российской Федерации, муниципальными правовыми актами для предоставления муниципальной услуги, у заявителя;
- 5) отказ в предоставлении муниципальной услуги, если основания отказа не предусмотрены федеральными законами и принятыми в соответствии с ними иными нормативными правовыми актами Российской Федерации, законами и иными

нормативными правовыми актами субъектов Российской Федерации, муниципальными правовыми актами;

6) затребование с заявителя при предоставлении муниципальной услуги платы, не предусмотренной нормативными правовыми актами Российской Федерации, нормативными правовыми актами субъектов Российской Федерации, муниципальными правовыми актами;

7) отказ органа, предоставляющего муниципальную услугу, должностного лица органа, предоставляющего муниципальную услугу, многофункционального центра, работника многофункционального центра, организаций, предусмотренных частью 1.1 статьи 16 Федерального закона № 210, или их работников в исправлении допущенных ими опечаток и ошибок в выданных в результате предоставления государственной или муниципальной услуги документах либо нарушение установленного срока таких исправлений;

8) нарушение срока или порядка выдачи документов по результатам предоставления муниципальной услуги;

9) приостановление предоставления муниципальной услуги, если основания приостановления не предусмотрены федеральными законами и принятыми в соответствии с ними иными нормативными правовыми актами Российской Федерации, законами и иными нормативными правовыми актами субъектов Российской Федерации, муниципальными правовыми актами;

10) требование у заявителя при предоставлении муниципальной услуги документов или информации, отсутствие и (или) недостоверность которых не указывались при первоначальном отказе в приеме документов, необходимых для предоставления муниципальной услуги, за исключением случаев, предусмотренных пунктом 4 части 1 статьи 7 Федерального закона N 210-ФЗ.

Жалоба должна содержать:

1) наименование органа, предоставляющего муниципальную услугу, должностного лица органа, предоставляющего муниципальную услугу, либо муниципального служащего, решения и действия (бездействия) которых обжалуются;

2) фамилию, имя, отчество (последнее - при наличии), сведения о месте жительства заявителя - физического лица либо наименование, сведения о месте нахождения заявителя - юридического лица, а также номер (номера) контактного телефона, адрес (адреса) электронной почты (при наличии) и почтовый адрес, по которым должен быть направлен ответ заявителю;

4) сведения об обжалуемых решениях и действиях (бездействии) органа, предоставляющего муниципальную услугу, должностного лица органа, предоставляющего муниципальную услугу, либо муниципального служащего;

5) доводы, на основании которых заявитель не согласен с решением и действием (бездействием) органа, предоставляющего муниципальную услугу, должностного лица органа, предоставляющего муниципальную услугу, либо муниципального служащего. Заявителем могут быть представлены документы (при наличии), подтверждающие доводы заявителя, либо их копии.

5.2. Орган местного самоуправления, организации и уполномоченные на рассмотрение жалобы лица, которым может быть направлена жалоба заявителя в досудебном (внесудебном) порядке.

Жалобы на решения, действия (бездействия) должностных лиц рассматриваются в порядке и сроки, установленные Федеральным законом от 02.05.2006 № 59-ФЗ «О порядке рассмотрения обращений граждан Российской Федерации».

5.3. Способы информирования заявителей о порядке подачи и рассмотрения жалобы, в том числе с использованием ЕПГУ, РПГУ.

Не позднее дня, следующего за днем принятия решения, заявителю в письменной форме и, по желанию заявителя, в электронной форме направляется мотивированный ответ о результатах рассмотрения жалобы.

В случае признания жалобы подлежащей удовлетворению в ответе заявителю дается информация о действиях, осуществляемых органом, предоставляющим муниципальную услугу, в целях незамедлительного устранения выявленных нарушений при оказании муниципальной услуги, а также приносятся извинения за доставленные неудобства и указывается информация о дальнейших действиях, которые необходимо совершить заявителю в целях получения муниципальной услуги.

В случае признания жалобы не подлежащей удовлетворению в ответе заявителю даются аргументированные разъяснения о причинах принятого решения, а также информация о порядке обжалования принятого решения.

В случае установления в ходе или по результатам рассмотрения жалобы признаков состава административного правонарушения или преступления должностное лицо, наделенное полномочиями по рассмотрению жалоб незамедлительно направляют имеющиеся материалы в органы прокуратуры.

5.4. Перечень нормативных правовых актов, регулирующих порядок досудебного (внесудебного) обжалования решений и действий (бездействия) органа, предоставляющего муниципальную услугу, а также его должностных лиц.

Порядок досудебного (внесудебного) обжалования решений и действий (бездействия) органа, предоставляющего муниципальную услугу, а также его должностных лиц, руководителя уполномоченного органа либо специалиста уполномоченного органа осуществляется в соответствии с Федеральным законом № 210-ФЗ, постановлением Правительства Российской Федерации от 16.08.2012 № 840 «О порядке подачи и рассмотрения жалоб на решения и действия (бездействие) федеральных органов исполнительной власти и их должностных лиц, федеральных государственных служащих, должностных лиц государственных внебюджетных фондов Российской Федерации, государственных корпораций, наделенных в соответствии с федеральными законами полномочиями по предоставлению государственных услуг в установленной сфере деятельности, и их должностных лиц, организаций, предусмотренных частью 1.1 статьи 16 Федерального закона «Об организации предоставления государственных и муниципальных услуг», и их работников, а также функциональных центров предоставления государственных и муниципальных услуг и их работников», постановлением Правительства Российской Федерации от 20 ноября 2012 г. № 1198 «О федеральной государственной информационной системе, обеспечивающей процесс досудебного (внесудебного) обжалования решений и действий (бездействия), совершенных при предоставлении государственных и муниципальных услуг».

6. Особенности выполнения административных процедур (действий) в многофункциональных центрах предоставления государственных и муниципальных услуг.

6.1. Предоставление муниципальной услуги в МФЦ осуществляется при наличии заключенного соглашения о взаимодействии между уполномоченным органом и МФЦ.

6.2. Основанием для начала предоставления муниципальной услуги является обращение заявителя в МФЦ, расположенный на территории муниципального образования, в котором проживает заявитель.

6.3. Информирование заявителей о порядке предоставления муниципальной услуги в МФЦ, о ходе выполнения запроса о предоставлении муниципальной услуги, по иным вопросам, связанным с предоставлением муниципальной услуги, а также консультирование заявителей о порядке предоставления муниципальной услуги в МФЦ осуществляется в соответствии с графиком работы МФЦ.

6.4. Прием заявлений о предоставлении муниципальной услуги и иных документов, необходимых для предоставления муниципальной услуги.

При личном обращении заявителя в МФЦ сотрудник, ответственный за прием документов:

- устанавливает личность заявителя на основании документа, удостоверяющего его личность, представителя заявителя - на основании документов, удостоверяющих его личность и полномочия (в случае обращения его представителя);

- проверяет представленное заявление и документы на предмет:

- 1) текст в заявлении поддается прочтению;

- 2) в заявлении указаны фамилия, имя, отчество (последнее - при наличии) физического лица либо наименование юридического лица;

- 3) заявление подписано уполномоченным лицом;

- 4) приложены документы, необходимые для предоставления муниципальной услуги;

- 5) соответствие данных документа, удостоверяющего личность, данным, указанным в заявлении и необходимых документах;

- заполняет сведения о заявителе и представленных документах в автоматизированной информационной системе (АИС МФЦ);

- выдает расписку в получении документов на предоставление услуги, сформированную в АИС МФЦ;

- информирует заявителя о сроке предоставления муниципальной услуги, способах получения информации о ходе исполнения муниципальной услуги;

- уведомляет заявителя о том, что невостребованные документы хранятся в МФЦ в течение 30 дней, после чего передаются в уполномоченный орган.

6.5. Заявление и документы, принятые от заявителя на предоставление муниципальной услуги, передаются в уполномоченный орган не позднее 1 рабочего дня, следующего за днем регистрации заявления и документов в МФЦ, посредством личного обращения по сопроводительному реестру, содержащему дату и отметку о передаче, оформленному в двух экземплярах. Указанный реестр заверяется сотрудником МФЦ и передается специалисту уполномоченного органа под подпись. Один экземпляр сопроводительного реестра остается в уполномоченном органе и хранится как документ строгой отчетности отдельно от личных дел, второй - хранится в МФЦ. В заявлении производится отметка с указанием реквизитов реестра, по которому переданы заявление и документы.

6.6. Выдача заявителю результата предоставления муниципальной услуги, в том числе выдача документов на бумажном носителе, подтверждающих содержание электронных документов, направленных в МФЦ по результатам предоставления муниципальных услуг органами, предоставляющими муниципальные услуги, а также выдача документов, включая составление на бумажном носителе и заверение выписок из информационных систем органов, предоставляющих муниципальные услуги.

При обращении заявителя за предоставлением муниципальной услуги через МФЦ выдача результата предоставления муниципальной услуги осуществляется при личном обращении в МФЦ.

6.6.1. Ответственность за выдачу результата предоставления муниципальной услуги несет сотрудник МФЦ, уполномоченный руководителем МФЦ.

6.6.2. Для получения результата предоставления муниципальной услуги в МФЦ заявитель предъявляет документ, удостоверяющий его личность и расписку.

В случае обращения представителя заявителя представляются документы, удостоверяющие личность и подтверждающие полномочия представителя заявителя.

Сотрудник МФЦ, ответственный за выдачу документов, выдает документы заявителю и регистрирует факт их выдачи в АИС МФЦ. Заявитель подтверждает факт получения документов своей подписью в расписке, которая остается в МФЦ.

Невостребованные документы хранятся в МФЦ в течение 30 дней, после чего передаются в уполномоченный орган.

6.7. Иные действия, необходимые для предоставления муниципальной услуги, в том числе связанные с проверкой действительности усиленной квалифицированной электронной подписи заявителя, использованной при обращении за получением муниципальной услуги, а также с установлением перечня средств удостоверяющих центров, которые допускаются для использования в целях обеспечения указанной проверки и определяются на основании утверждаемой уполномоченным органом по согласованию с Федеральной службой безопасности Российской Федерации модели угроз безопасности информации в информационной системе, используемой в целях приема обращений за получением муниципальной услуги и (или) предоставления такой услуги, в МФЦ не предусмотрены.

6.8. Досудебное (внесудебное) обжалование решений и действий (бездействия) МФЦ, сотрудника МФЦ осуществляется в порядке, предусмотренном [пунктом 5.1](#) настоящего административного регламента.

Приложение № 1
к Административному регламенту по
предоставлению муниципальной услуги
«Выдача акта освидетельствования проведения
основных работ по строительству
(реконструкции) объекта индивидуального
жилищного строительства с привлечением
средств материнского (семейного) капитала»

**Информация о местонахождении, номерах телефонов для справок, днях и часах приема заявителей, адресах электронной почты
уполномоченных органов, участвующих в предоставлении муниципальной услуги, содержащих информацию о предоставлении
муниципальной услуги**

№ п/п	Наименование уполномоченного органа местного самоуправления, участвующего в предоставлении муниципальной услуги	Наименование органа местного самоуправления или его структурного подразделения, участвующего в предоставлении муниципальной услуги	Адрес	Телефоны, по которым можно получить информацию о предоставлении муниципальной услуги	Дни и часы приема заявителей	Электронный адрес	Телефон, по которому можно записаться на личный прием по вопросам обжалования действий (бездействия) должностных лиц уполномоченного органа, а также принимаемых ими решений при предоставлении муниципальной услуги
Уполномоченные органы городских округов							
1	Администрация муниципального образования «Муйский район»	Отдел строительства и архитектуры МО «Муйский район»	Республика Бурятия, Муйский район, пгт. Таксимо, ул. Советская, 10А	8 (30132) 55-1-81	С понедельника по четверг с 8.30 до 17.30 час. Пятница с 8.30 до 12.30 час. Обед с 12.30 до 13.30 час. Выходные дни - суббота, воскресенье.	admmsk@icm.buryatia.ru	Приемная главы администрации МО «Муйский район»: 8 (30132) 55-4-33; 8 (30132) 55-4-83;

Приложение № 2
к Административному регламенту по
предоставлению муниципальной услуги
«Выдача акта освидетельствования проведения
основных работ по строительству
(реконструкции) объекта индивидуального
жилищного строительства с привлечением
средств материнского (семейного) капитала»

**Многофункциональные центры предоставления государственных и
муниципальных услуг (МФЦ) на территории пгт. Таксимо**

Наименование МФЦ	Адрес, телефон	Электронный адрес, официальный сайт	График работы
Муйский район			
пгт. Таксимо	Республика Бурятия, Муйский район, поселок Таксимо, улица Железнодорожников, 16 671560 +7 (3012) 28-72-87 (горячая линия); +7 (30132) 5-52-06; +7 (30132) 5-52-07	http://mfc.govrb.ru (Официальный сайт); http://mfc.govrb.ru/preorder (Онлайн запись на прием); http://188.170.228.14:8181/status-viewer (Проверить статус заявления)	С понедельника по четверг с 8.30 до 17.30 час; Пятница с 8.30 до 16.30 час; Суббота с 9.00 до 12.00 час; Последняя среда месяца с 8.30 до 15.00 час; Выходные дни - воскресенье.

Приложение № 3
к Административному регламенту по
предоставлению муниципальной услуги «Выдача
акта освидетельствования проведения основных
работ по строительству (реконструкции) объекта
индивидуального жилищного строительства с
привлечением средств материнского (семейного)
капитала»

Руководителю уполномоченного органа

(наименование руководителя и уполномоченного органа)

(Ф. И. О., адрес регистрации)

(место жительства)

номер телефона, адрес электронной почты

ЗАЯВЛЕНИЕ

Прошу Вас провести осмотр и выдать акт освидетельствования проведения основных работ по строительству объекта индивидуального жилищного строительства (монтаж фундамента, возведение стен и кровли) или проведение работ по реконструкции объекта индивидуального жилищного строительства, в результате которых общая площадь жилого помещения (жилых помещений) реконструируемого объекта увеличивается не менее чем на учетную норму площади жилого помещения, устанавливаемую в соответствии с жилищным законодательством Российской Федерации, осуществляемых с привлечением средств материнского (семейного) капитала.

Адрес (адресный ориентир) объекта _____

Работы произведены на основании разрешения на строительство от _____

_____ N _____

Документы, необходимые для предоставления муниципальной услуги, прилагаются.

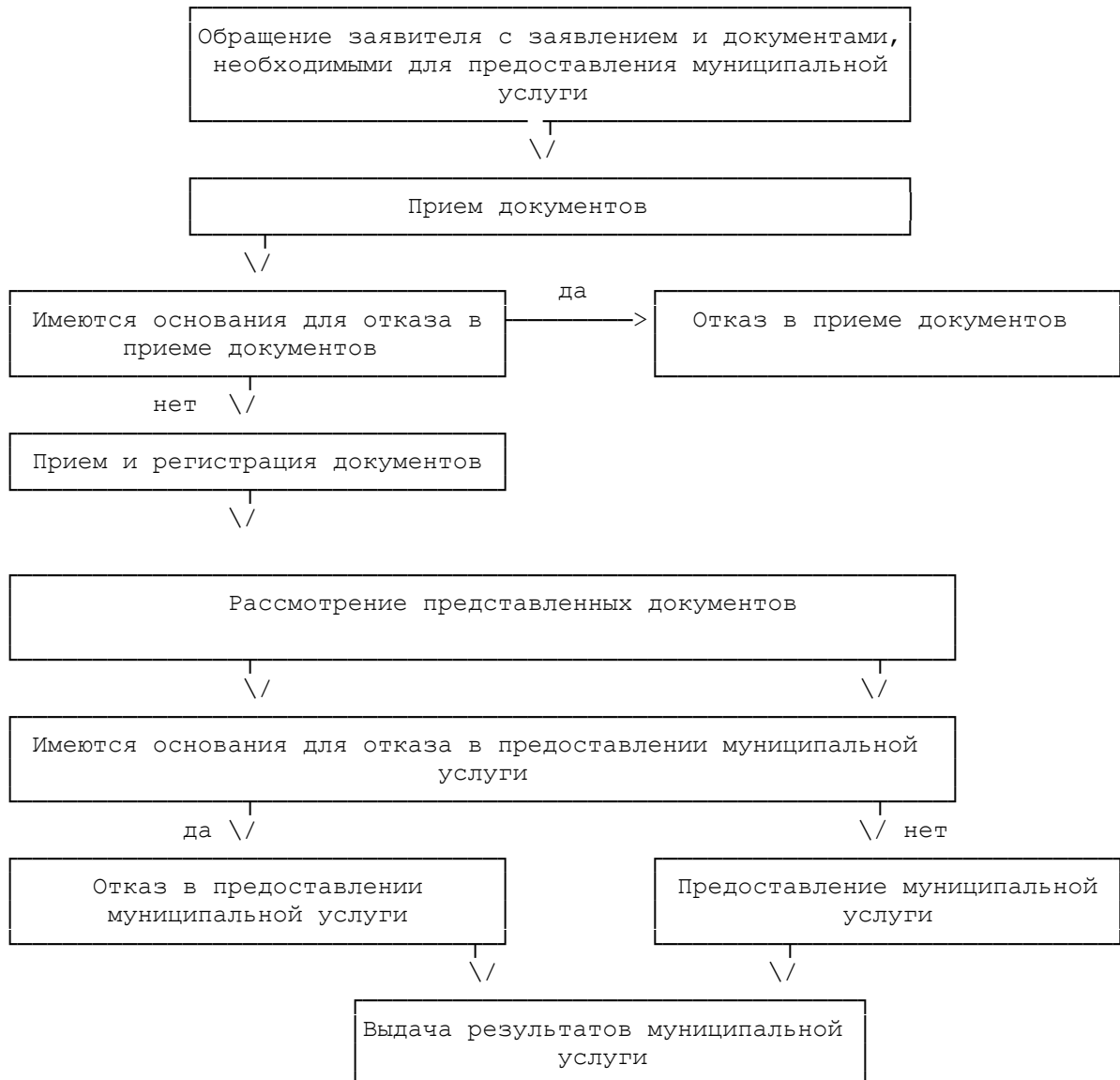
(подпись)

(фамилия И.О.)

(дата)

Приложение № 4
к Административному регламенту по
предоставлению муниципальной услуги
«Выдача акта освидетельствования
проведения основных работ по строительству
(реконструкции) объекта индивидуального
жилищного строительства с привлечением
средств материнского (семейного) капитала»

Блок-схема предоставления муниципальной услуги



Приложение № 5
к Административному регламенту по
предоставлению муниципальной услуги
«Выдача акта освидетельствования проведения
основных работ по строительству
(реконструкции) объекта индивидуального
жилищного строительства с привлечением
средств материнского (семейного) капитала»

Бланк уполномоченного органа



**РЕСПУБЛИКА БУРЯТИЯ
АДМИНИСТРАЦИЯ МУНИЦИПАЛЬНОГО
ОБРАЗОВАНИЯ «МУЙСКИЙ РАЙОН»
(Администрация МО «Муйский район»
РБ)**

**БУРЯД УЛАС
«МУЯЫН АЙМАГ» ГЭНЭН
НЮТАГАЙ ЗАСАГАЙ БАЙГУУЛАМЖЫН
ЗАХИРГААН**

На Исх. № _____ от _____
«__» _____ 20__ г.

о регистрации заявления,
направленного по почте (в электронной форме)

ФИО, почтовый адрес получателя
муниципальной услуги

УВЕДОМЛЕНИЕ

«__» _____ 20__ г.
(дата)

Ваше заявление о предоставлении муниципальной услуги по выдаче акта освидетельствования проведения основных работ по строительству (реконструкции) объекта индивидуального жилищного строительства с привлечением средств материнского (семейного) капитала, направленное Вами в наш адрес по почте (в электронной форме), принято

«__» _____ 20__ г. и зарегистрировано № _____.

Специалист _____

Руководитель уполномоченного органа _____
(уполномоченное лицо) (подпись) (фамилия, инициалы)

МП

Приложение № 6
к Административному регламенту по
предоставлению муниципальной услуги
«Выдача акта освидетельствования проведения
основных работ по строительству
(реконструкции) объекта индивидуального
жилищного строительства с привлечением
средств материнского (семейного) капитала»

РАСПИСКА

о приеме документов, необходимых для предоставления муниципальной услуги

Дана _____

(фамилия, имя, отчество)

в том, что от него (нее) «__» _____ 20__ г. получены следующие документы:

№ п/п	Наименование документа	Количество листов
1		
2		
3		
4		
5		
6		
7		
8		
9		
10		

Итого предоставленных документов: _____

Документы зарегистрированы под № _____ от «__» _____ 20__ г.

(должность, инициалы, фамилия
должностного лица, принявшего документы)

(подпись)

«__» _____

20__

Приложение № 7
к Административному регламенту по
предоставлению муниципальной услуги
«Выдача акта освидетельствования проведения
основных работ по строительству
(реконструкции) объекта индивидуального
жилищного строительства с привлечением
средств материнского (семейного) капитала»

Бланк уполномоченного органа



**РЕСПУБЛИКА БУРЯТИЯ
АДМИНИСТРАЦИЯ МУНИЦИПАЛЬНОГО
ОБРАЗОВАНИЯ «МУЙСКИЙ РАЙОН»
(Администрация МО «Муйский район»
РБ)**

**БУРЯД УЛАС
«МУЯЫН АЙМАГ» ГЭНЭН
НЮТАГАЙ ЗАСАГАЙ БАЙГУУЛАМЖЫН
ЗАХИРГААН**

На Исх. № _____ от _____
«__» _____ 20__ г.

об отказе в предоставлении муниципальной услуги

ФИО, почтовый адрес получателя
муниципальной услуги

УВЕДОМЛЕНИЕ

Вам, _____,
(фамилия, имя, отчество)

отказано в предоставлении муниципальной услуги в выдаче акта освидетельствования проведения основных работ по строительству (реконструкции) объекта индивидуального жилищного строительства с привлечением средств материнского (семейного) капитала по следующему основанию (основаниям):

(основание или основания отказа в предоставлении муниципальной услуги)

Руководитель уполномоченного органа
(уполномоченное лицо) _____
(подпись, фамилия, инициалы)

«__» _____ 20__ г.

Приложение № 8
к Административному регламенту по
предоставлению муниципальной услуги
«Выдача акта освидетельствования проведения
основных работ по строительству
(реконструкции) объекта индивидуального
жилищного строительства с привлечением
средств материнского (семейного) капитала»

УТВЕРЖДЕНА
приказом Министерства
строительства и жилищно –
коммунального хозяйства
Российской Федерации
от 0 июня 2021 г. №362/пр

ФОРМА

УТВЕРЖДАЮ

(наименование органа местного самоуправления)

(уполномоченное лицо на проведение

освидетельствования)

« ____ » _____ 20__ г.

АКТ

освидетельствования проведения основных работ по строительству объекта индивидуального жилищного строительства (монтаж фундамента, возведение стен и кровли) или проведение работ по реконструкции объекта индивидуального жилищного строительства, в результате которых общая площадь жилого помещения (жилых помещений) реконструируемого объекта увеличивается не менее чем на учетную норму площади жилого помещения, устанавливаемую в соответствии с жилищным законодательством Российской Федерации

« ____ » _____ 20__ г.

(место составления акта)

Настоящий акт освидетельствования объекта индивидуального жилищного строительства

(наименование, адрес (местоположение)

или строительный адрес объекта индивидуального жилищного строительства*)

(степень готовности объекта индивидуального жилищного строительства: монтаж фундамента,

возведение стен, возведение кровли или проведение работ по реконструкции)

составлен на основании заявления лица, получившего государственный сертификат на материнский (семейный) капитал (далее-застройщик), его представителя (нужное подчеркнуть)

(фамилия, имя, отчество (последнее – при наличии),

паспортные данные, место жительства, телефон/адрес электронной почты (последнее – при наличии)

(фамилия, имя, отчество (последнее – при наличии) представителя, реквизиты документов,

подтверждающие полномочия представителя – заполняется при наличии представителя)

осуществляющего строительство объекта индивидуального жилищного строительства на основании направляемого уведомления о соответствии указанных в уведомлении о планируемом строительстве параметров объекта индивидуального жилищного строительства установленным параметрам и допустимости размещения объекта индивидуального жилищного строительства на земельном участке или выданного разрешения на строительство (нужное подчеркнуть)

(номер (при его наличии), дата направления уведомления, номер, дата выдачи разрешения на строительство,

наименование органа исполнительной власти или органа местного самоуправления, направившего

уведомление или выдавшего разрешение на строительство)

Осмотр объекта индивидуального жилищного строительства проведен в присутствии следующих лиц:

(фамилия, имя, отчество (последнее – при наличии), паспортные данные, место жительства, телефон – для физических лиц,

фамилия, имя, отчество (последнее – при наличии) представителя, реквизиты документа,

подтверждающего полномочия представителя – заполняется при наличии представителя)

(фамилия, имя, отчество (последнее – при наличии), должность, наименование, номер, дата записи о

государственной регистрации в Едином государственном реестре юридических лиц,

идентификационный номер налогоплательщика, почтовый адрес, телефон/факс – для юридических лиц)

Настоящий акт составлен о нижеследующем:

1. К освидетельствованию предъявлены следующие конструкции:

(перечень и краткая характеристика конструкций объекта индивидуального жилищного строительства)

В ходе осмотра объекта индивидуального жилищного строительства проводились/не проводились обмеры и обследования (нужное подчеркнуть)

(результаты проведенных обмеров и обследований)

2. Наименование проведенных работ:

2.1. Основные работы по реконструкции объекта индивидуального жилищного строительства

(степень готовности объекта индивидуального жилищного строительства: монтаж фундамента,

возведение стен, возведение кровли или изменение ее конфигурации, замена и (или) восстановление

несущих строительных конструкций)

В результате проведенных работ по реконструкции объекта индивидуального жилищного строительства общая площадь жилого помещения (жилых помещений) увеличивается на _____ кв. м. и после завершения работ по строительству или реконструкции должна составить _____ кв. м.

3. Даты:

начала работ « ____ » _____ 20__ г.

окончания работ « ____ » _____ 20__ г.

4. Документ составлен в _____ экземплярах.

Приложения:

5. Подписи:

Застройщик или его представитель:

(фамилия, имя, отчество (последнее – при наличии))

(подпись)

Лица, участвующие в осмотре объекта индивидуального жилищного строительства:

(фамилия, имя, отчество (последнее – при наличии))

(подпись)

(фамилия, имя, отчество (последнее – при наличии))

(подпись)

(фамилия, имя, отчество (последнее – при наличии))

(подпись)

(фамилия, имя, отчество (последнее – при наличии))

(подпись)